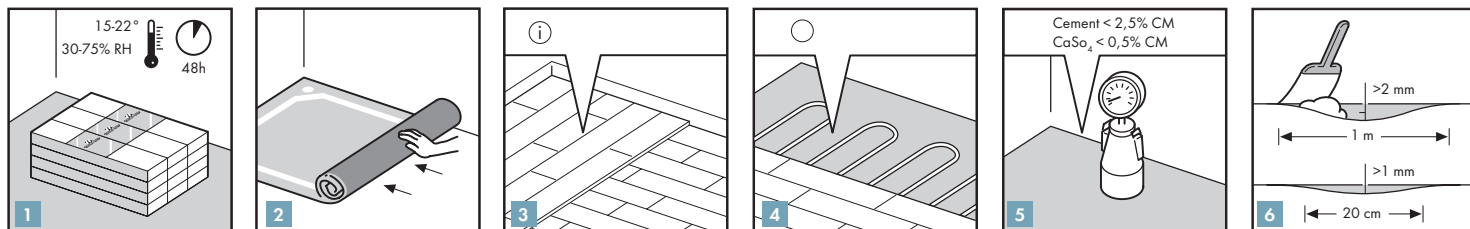


ИНСТРУКЦИИ ПО МОНТАЖУ ЛАМИНАТА QUICK-STEP.

ЧТОБЫ ПРАВИЛЬНО ВЫПОЛНИТЬ МОНТАЖ, РЕКОМЕНДУЕТСЯ ТЩАТЕЛЬНО СЛЕДОВАТЬ ВСЕМ ДАЛЬНЕЙШИМ УКАЗАНИЯМ.



1. ПОДГОТОВКА

1

Дайте планкам акклиматизироваться в течение 48 часов в закрытой упаковке при нормальной комнатной температуре, в середине той комнаты, где будет уложен пол. Идеальные условия: 15–22°C при относительной влажности 30–75%. Если влажность в помещении ниже 30% или выше 75%, настоятельно рекомендуется оставить упаковки открытыми для акклиматизации в течение одной недели.

2

Сначала снимите любое открытое для проникновения влаги напольное покрытие (ковер, иглопробивной войлок и т.д.). Влагонепроницаемое напольное покрытие (ПВХ, линолеум и т.д.) можно не снимать. Всегда используйте подложку. Рекомендуется использовать подложку Quick-Step.

3

ДЕРЕВЯННЫЙ ПОЛ: сначала снимите все имеющиеся напольные покрытия. На полу не должно быть никаких признаков плесени и/или заражения насекомыми. Убедитесь, что пол выровнен. Прибейте все плохо закрепленные детали. Если пол ровный (отсутствуют неровности более 2 мм на отрезке длиной 1 м), можно уложить подложку Quick-Step. Если деревянный пол неровный, и на нем присутствуют неровности размером от 2 до 4 мм (вызванные деформацией планок деревянного настила), можно уложить подложку Quick-Step Thermolevel. Если деревянный пол неровный, и на нем присутствуют неровности размером более 4 мм, необходимо уложить выравнивающую смесь или подложку и выравнивающий пол из фанеры или древесных плит. Установите новый пол под углом девяносто градусов к существующему настилу. Пространство под деревянным полом должно хорошо проветриваться. Уберите все препятствия и убедитесь в наличии достаточной вентиляции (минимум 4 см² общей площади вентиляционных отверстий на 1 м² пола). Содержание влаги в древесине не должно превышать 10%.

4

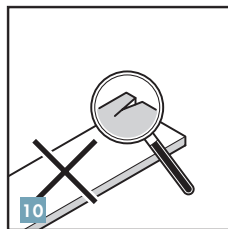
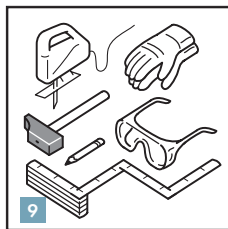
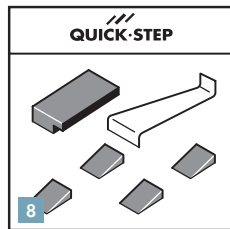
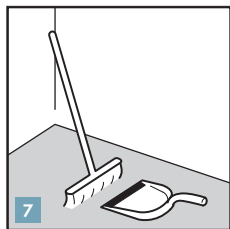
При наличии системы напольного отопления или охлаждения применяются дополнительные инструкции. Поставщик или монтажник системы напольного отопления должен гарантировать, что температура поверхности пола никогда не будет превышать 28°C. Для получения дополнительной информации посетите веб-сайт www.quick-step.com.

5

Необходимое время высыхания свежесделанного бетонного пола составляет не менее одной недели на 1 см толщины при общей толщине не более 4 см. При общей толщине более 4 см время высыхания необходимо увеличить вдвое. Например, бетонная стяжка толщиной 6 см должна сохнуть не менее восьми недель. Содержание влаги должно быть менее 2,5% для цементной стяжки (по методу CM) и 0,5% для стяжки при расчете по методу хлорида кальция. Фактическое время высыхания зависит от температуры, влажности и вентиляции в здании, поэтому указанные значения являются ориентировочными.

6

Убедитесь, что пол выровнен. Если неровности превышают 2 мм на отрезке длиной 1 метр, их следует устранить. Это относится также к неровностям более 1 мм на отрезке длиной 20 см.

**7**

Убедитесь, что основание пола является плоским, чистым, устойчивым и сухим.

8

Для монтажа ламинированного пола потребуются следующие стандартные инструменты: молоток, пила (лобзик, круговая ручная пила, ножовка или цепная пила), карандаш, метр, защитные очки и перчатки.

9

Помимо этого также потребуются следующие аксессуары: монтажный комплект (подбойник, распорки и блок для постукивания, предназначенный для системы замков Uniclic®), система подложек (используйте подложку, которая обеспечит прочное основание для пола, например подложку Quick-Step Unisound) и подходящие средства для ухода. Использование других принадлежностей, помимо принадлежностей Quick-Step, может привести к повреждению пола Quick-Step. По этой причине рекомендуется использовать только аксессуары Quick-Step, поскольку они специально разработаны и испытаны для использования с напольными панелями Quick-Step.

10

Проверяйте все панели перед монтажом и во время него. Не используйте панели с дефектами.

11

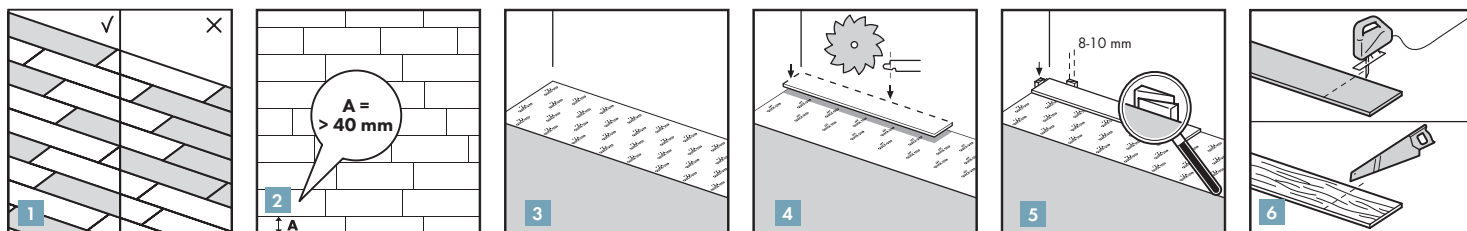
Проверьте, можно ли снять старый плинтус. Можно оставить плинтус на месте и отделать пол с помощью профиля Quick-Step или закрыть установленный плинтус накладным плинтусом Quick-Step.

12

Убедитесь, что после установки напольного покрытия и подложки двери могут открываться и закрываться.

13

Установку очень тяжелых предметов (сейф, тяжелый комод, большой шкаф, кухонный гарнитур, тяжелая кровать и т.п.) следует выполнять ДО монтажа ламината (на черновой пол) во избежание образования открытых стыков.



2. МОНТАЖ

После монтажа полы с гидроизоляцией не пропускают влагу. При тщательном соблюдении этих инструкций пол можно укладывать в ванной комнате, на кухне, в прачечной и во входных зонах. Панели не подходят для применения во влажных помещениях, таких как бассейны, сауны и душевые. Настоящие инструкции по обеспечению дополнительной защиты от воды разработаны без учета государственных нормативов по защите от воды во влажных помещениях.

При использовании планок с замковой системой Uniclic® можно выбрать место начала укладки пола. Подумайте о том, какой способ укладки пола будет самым простым. В инструкции описан процесс монтажа для правой, слева направо. При желании вы можете работать в другом направлении.

Uniclic® – это уникальное решение, так как можно устанавливать планки двумя разными способами. Способ А: разместите устанавливаемую панель под углом от 20 до 30° к уже уложенной панели. Аккуратно перемещайте панель вверх и вниз, одновременно прикладывая давление вперед. Панели автоматически защелкнутся. Можно либо вставить гребень в паз, либо наложить паз на гребень. Вставить гребень в паз – это самый распространенный и простой способ. Способ В: с помощью Uniclic® можно соединить панели друг с другом без подъема. Для этого необходимо использовать специальный блок для постукивания Uniclic®. Не следует соединять планки одним ударом. Во избежание повреждения панелей их необходимо соединять вместе, постепенно обстукивая.

1

При монтаже панелей убедитесь в том, что они достаточно перемешаны, чтобы в конечном итоге не получилось слишком много одинаковых, светлых или темных панелей рядом друг с другом. Для наилучшего визуального эффекта рекомендуется укладывать панели в направлении длинной стены, параллельно падению света.

2

Перед началом работ тщательно измерьте длину и ширину помещения, чтобы точно определить способ укладки, который обеспечит гармоничный внешний вид пола. Это особенно важно при использовании плиток с типовым узором. Кроме того, это позволит избежать ситуации, в которой последний ряд может оказаться слишком узким. Если ширина последнего ряда оказывается менее 40 мм, для удобства монтажа рекомендуется обрезать планки первого ряда по длине.

3

Сначала уложите подложку на ширину одного рулона, затем добавляйте новые полосы по мере продвижения. Очень важно использовать подложку для сглаживания всех неровностей основания пола. Специально разработанные подложки Quick-Step обладают гидроизоляционными, изолирующими, звукопоглощающими и выравнивающими свойствами. Ровная поверхность облегчает монтаж панелей ламината и обеспечивает достаточную компенсацию в дальнейшем. Более подробную информацию о подложках Quick-Step и порядке их использования можно найти на упаковке подложки или у дилера.

4

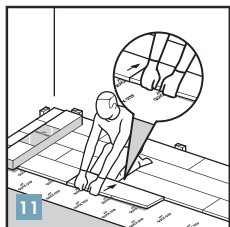
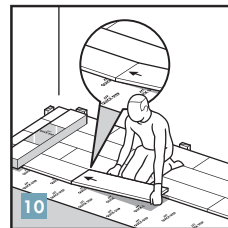
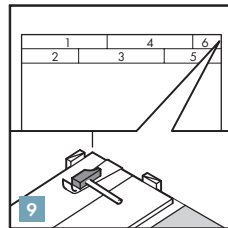
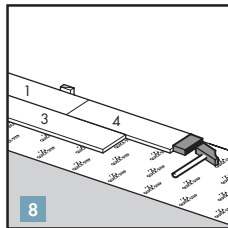
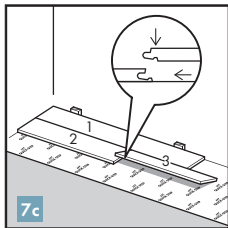
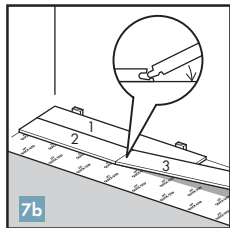
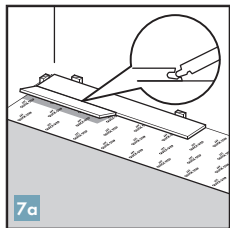
Начните первый ряд с целой планки. Сначала спилите гребень с длинной и с короткой стороны.

5

Приложите планку с отпиленными кромками к стене. Поместите распорки из монтажного комплекта между планками и стеной. Это обеспечит достаточную ширину компенсационного шва: 8–10 мм.

6

В процессе монтажа может потребоваться обрезка панелей. Чтобы получить чистый срез, сторона с орнаментом должна быть обращена вниз, если используется лобзик или круговая ручная пила, и вверх, если используется ножовка или цепная пила. Убедитесь, что концевые соединения панелей в двух соседних рядах не совпадают. Всегда проверяйте, что стыки располагаются в шахматном порядке с шагом не менее 30 см.

**7**

Разместите устанавливаемую панель под углом от 20 до 30° к уже уложенной панели. Аккуратно перемещайте панель вверх и вниз, одновременно прикладывая давление вперед. Панели автоматически защелкнутся.

8

С помощью Unilic® можно соединить панели друг с другом без подъема. Для этого необходимо использовать специальный блок для постукивания Unilic®. Не следует соединять планки одним ударом. Во избежание повреждения панелей их необходимо соединять вместе, постепенно обстукивая.

9

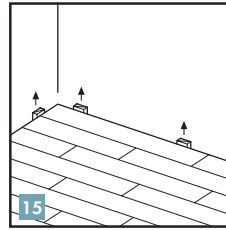
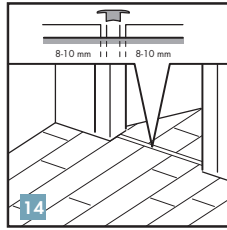
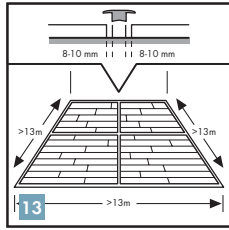
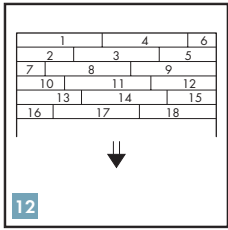
В местах, где достаточно сложно установить планки Unilic® с помощью блока для постукивания (например, у стены), их можно прижать друг к другу с помощью подбойника и молотка.

10

После укладки достаточного числа рядов удобно продолжить монтаж следующим способом: положите открытую упаковку панелей на уложенные ряды. Перейдите на уложенные ряды и вставьте короткую сторону панели в предыдущую панель до щелчка.

11

Теперь поместите ОБЕ руки вблизи стыка, как показано на рисунке, и потяните длинную сторону планки к себе. Панели защелкнутся.

**12**

Продолжайте монтаж этим способом до противоположной стены помещения.

13

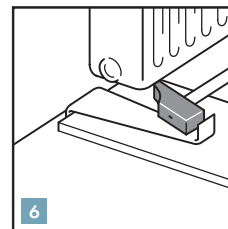
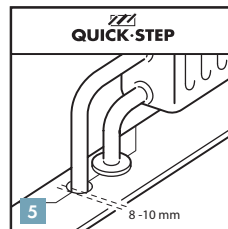
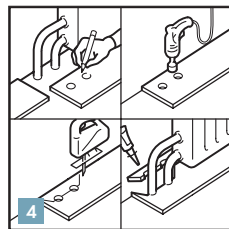
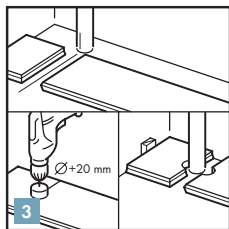
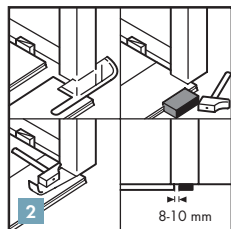
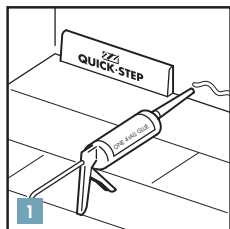
Если длина или ширина помещения превышает 13 м, необходимо создать промежуточный компенсационный шов. Вздутие и усадка происходят в продольном направлении, поэтому с увеличением площади поверхности необходимо увеличивать зазоры по краям.

14

Поскольку влажность в помещении в разное время года может различаться, необходимо обеспечить возможность расширения и сжатия напольного покрытия. Для этого оставьте компенсационный шов шириной не менее 8–10 мм со всех сторон пола, вокруг труб, порогов и под дверями. Для отделки компенсационных швов можно использовать плинтус, крепящийся к настилу. Обязательно оставляйте компенсационный шов между разными помещениями (например, под дверью).

15

Уберите все распорки.



3. ОТДЕЛКА

1

Прикрепите плинтус к стене.

Никогда не крепите плинтус к полу. Благодаря этому пол сможет расширяться и сжиматься под плинтусом. В тех местах, где невозможно разместить профили или плинтусы, заполните компенсационные швы прозрачным герметиком (Quick • Step® Kit).

2

При распиливании панелей оставьте компенсационный шов под дверью шириной не менее 10 мм. Если вы не можете поднять панель, то используйте блок для постукивания или подбойник и молоток, чтобы сжать панели вместе, предварительно уложив их ровно на пол.

3

В тех рядах, где проходит труба, убедитесь, что она попадает точно в стык между двумя панелями с короткой стороны. Возьмите сверло с диаметром, превышающим диаметр трубы на 20 мм. Защелкните панели вместе на короткой стороне и просверлите отверстие с центром в стыке между двумя панелями. Теперь можно установить панели на пол.

4

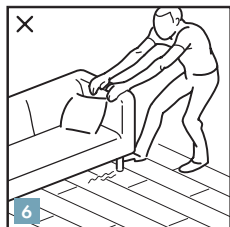
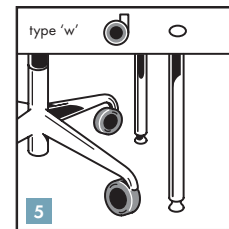
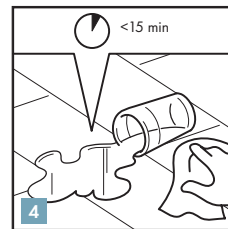
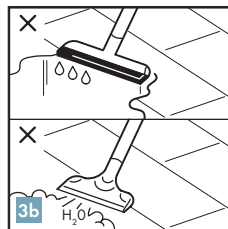
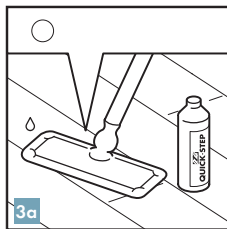
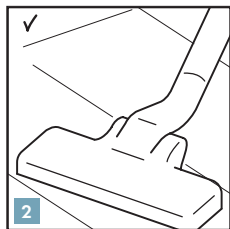
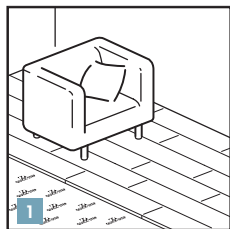
В рядах, где рядом проходят две трубы, выполните следующие действия. 1. Измерьте расстояние до того места, где труба проходит через планку. Не забудьте учесть компенсационный шов. 2. Возьмите сверло с диаметром, превышающим диаметр трубы на 20 мм, для компенсации. Просверлите панель в месте, где должна пройти труба. 3. Расширьте отверстие до края панели. 4. Уложите панель вокруг трубы. 5. Возьмите другую панель, выпилите кусок, который точно соответствует оставшемуся отверстию, и приклейте этот кусок столярным клеем.

5

Для придания полу вокруг труб законченного вида используйте накладки для труб Quick • Step® или прозрачный герметик (Quick • Step® Kit).

6

В местах, где достаточно сложно установить планки с помощью блока для постукивания (например, под батареями), их можно прижать друг к другу с помощью подбойника и молотка.



4. УХОД

По новому ламинированному полу Quick-Step можно ходить сразу после монтажа.

1

По полу можно ходить во время и сразу после монтажа. Убедитесь, что относительная влажность воздуха помещения всегда составляет не менее 50%. При необходимости используйте увлажнитель.

2

Для сухой уборки рекомендуется использовать швабру Quick-Step или пылесос. Убедитесь, что пылесос оснащен мягкими колесами и специальной паркетной щеткой, чтобы избежать царапин на полу.

3

Возможна лёгкая влажная уборка. Вылитая на пол вода абсолютно недопустима. Также мы не рекомендуем использовать чистку напольного покрытия паром.

4

Удаляйте воду незамедлительно

5

Защитите ножки мебели и стульев. Избегайте попадания грязи, воды и песка внутрь помещения, положите у двери коврик для пола. Используйте офисные стулья и кресла с мягкими роликами, которые подходят для ламинированного пола, и/или используйте подходящий коврик.

6

Не передвигайте мебель по полу, приподнимайте ее.

7

Гладкая поверхность ламинированного пола никогда не впитывает грязь или пыль. Для удаления стойких пятен используйте с осторожностью ацетон или жидкость для снятия лака. Никогда не используйте абразивные материалы. Никогда не используйте на полу воск или лак.