

## ИНСТРУКЦИЯ ПО МОНТАЖУ QUICK-STEP LIVYN ДЛЯ СТЕН

### ВАЖНЫЕ ПРЕДВАРИТЕЛЬНЫЕ УКАЗАНИЯ

- Данный тип монтажа имеет высокий уровень сложности и требует определенного опыта.
- Монтаж ДОЛЖЕН выполнять профессиональный сотрудник.
- Выберите продукт из нашей коллекции Quick-Step Livyn Glue+®.
- Для обеспечения надлежащего результата рекомендуется внимательно следовать всем инструкциям (инструкции по монтажу Quick-Step Livyn Glue + и Marei).
- Не используйте клей Livyn, так как он не предназначен для использования на стенах или на влажных участках.
- Сохраняйте расстояние мин. 30 см от камина/варочной панели на кухнях и т.д., максимальная температура покрытия в точке контакта должна составлять менее 65°C.

## 1. ПОДГОТОВКА

### НАЧНИТЕ С ПЛОСКОГО И СУХОГО ОСНОВАНИЯ

- Для обеспечения оптимального результата убедитесь, что все поверхности чистые, ровные и всегда сухие; все возможные источники влажности следует устранить. В целом, основа должна быть ровной, гладкой, устойчивой, всегда сухой и не должна содержать трещины, плесень и бактерии. Не торопитесь, уделите время на ремонт и выравнивание поврежденных или неровных участков.
- Убедитесь, что поверхность конструктивно прочная и не содержит воск, мыльную пену и жир. В целом, поверхности для покрытия Quick-Step Livyn не должны содержать любых следов веществ, которые могут негативно отразиться на склеивании покрытий Quick-Step Livyn. По этой причине всегда тщательно проверяйте поверхность и при необходимости выполните необходимые действия, чтобы поверхности соответствовали запланированным работам.
- Удалите любые отделочные материалы, декоративные детали или приборы, которые могут помешать установке на стену. Заблаговременное определение подобных осложнений позволит выполнить монтаж надлежащим образом.
- Прежде всего обеспечьте **идеально ровное и сухое основание**.
- Соблюдайте осторожность при хранении и транспортировке Quick-Step Livyn, чтобы не допустить их деформации. Хранение и транспортировку упаковок осуществляйте на плоской поверхности, аккуратно уложив их в штабель. Запрещается хранить упаковки в вертикальном положении, а также во влажных или пыльных помещениях и в помещениях с высокой температурой.
- Покрытию Quick-Step Livyn необходима акклиматизация в помещении монтажа при температуре 18–30°C в течение 48 часов или более перед монтажом. Эту температуру необходимо поддерживать перед монтажом, во время него и не менее 24 часов после завершения работ.
- От типа черновой поверхности, ее качества и подготовки в значительной степени зависит окончательный результат монтажа. Если черновая поверхность не подходит для монтажа планок Quick-Step Livyn, необходимо принять соответствующие меры. Обратитесь к дилеру Quick-Step Livyn: мы всегда рады прийти на помощь. Помните, что неровности черновой поверхности могут оставить следы на полу Quick-Step Livyn.
- Убедитесь, что черновая поверхность выровнена по всей площади. Если неровности превышают 0,2 мм на отрезке длиной 20 см, их следует выровнять. Это относится также к неровностям более 3 мм на отрезке длиной 2 м. Используйте подходящую выравнивающую смесь и узнайте, требуется ли для ее применения грунтовка или герметик.

**В СЛУЧАЕ ВЛАЖНЫХ СТЕН СЛЕДУЙТЕ СООТВЕТСТВУЮЩИМ УКАЗАНИЯМ.**

Вышеуказанные рекомендации применимы также к монтажу на влажные стены, однако необходимо убедиться, что установлена надлежащая, полностью водонепроницаемая мембрана.

Как в случае с керамической плиткой, душевой отсек и полы необходимо защитить от попадания влаги с помощью гидроизоляции. С учетом последующего монтажа Quick-Step Livyn можно использовать различные способы для обеспечения надлежащей паро- и влагоизоляции.

- Жидкостная мембрана = слой жидкостной эластичной мембраны по всей поверхности (например, *Mapei Mapeguard WPS* или *Mapelastic Aquadefense* мин. 1 мм)
- Паронепроницаемый слой = конструкционные панели (например, *Lux Elements*)
- Водонепроницаемая мембрана по всей поверхности (например, *Mapeguard WP 200*)

Обратитесь к местным нормативным актам в отношении использования водонепроницаемых мембран!

Имеющаяся керамическая плитка в ванной комнате или в душевой кабине должна быть в целом оснащена системой обеспечения водонепроницаемости. Можно выровнять эти планки (например, с помощью *Mapei Planiprep 4 LVT*) и отшлифовать их для обеспечения идеально ровного и сухого основания для покрытий Quick-Step Livyn.

**1**

Сначала очистите/обезжирьте стены/планки с помощью каустической соды и кипятка или подходящего моющего средства.

- + Тщательно промойте достаточным объемом воды и используйте другие емкости + дайте просохнуть.
- + При необходимости повторите эту операцию, чтобы удалить любые следы загрязнений.
- + Промывка имеет важное значение, так как при наличии пены в воде на плитке останутся следы чистящего средства.
- + Крайне важно также дать поверхности просохнуть (12 часов). Затирка планок будет содержать большое количество воды, которая должна испариться перед началом работы. Планки должны высохнуть!

**ВНИМАНИЕ!**

Каустическая сода представляет собой агрессивную среду; необходимо избегать контакта с кожей, глазами и т.д. В случае контакта необходимо немедленно промыть достаточным количеством чистой воды. Необходимо носить надлежащую защиту (маска, перчатки и т.д.).

**2**

Выровняйте затирку старой плитки на стене (чтобы обеспечить гладкую стену) с помощью *Planiprep 4 LVT*.

- + Минимальное время просушки составляет 2 часа
- + Выполняйте шлифовку очень аккуратно и вручную с помощью мелкозернистой наждачной бумаги.

**3**

Удалите всю пыль с помощью влажной ткани.



## 2. МОНТАЖ

### РАЗМЕТКА

Начинайте с центра, используйте уровень и тщательно подготовьтесь к монтажу.

Для начала найдите **центр стены** и используйте уровень для создания пересечения вертикальных и горизонтальных линий. Скорректируйте линии в зависимости от того, как оба конца стены будут выглядеть при монтаже Quick-Step Livyn. При монтаже Quick-Step Livyn с затиркой не забудьте добавить ширину линий затирки при создании разметки.

Выполните надлежащие расчеты. Создайте надлежащую разметку и постарайтесь использовать как можно меньше материала.

### ОБРЕЗКА ПЛАНОК QUICK-STEP LIVYN

Обрежьте планки заранее для обеспечения оптимального результата.

- + Во время процесса монтажа на стену потребуется обрезать некоторые панели Quick-Step Livyn, чтобы установить их надлежащим образом. Совместив все соседние панели, отметьте, сколько потребуется обрезать. С помощью вогнутого ножа можно делать прямые или изогнутые вырезы. Сделайте очень плавное резание и совместите панели по углам стен.
- + Для обеспечения оптимального результата **обрежьте планки заранее** (для обрезки пола и сложных вырезов).
- + Для более плавной резки сделайте подрез.
- + Установите планки рядом друг с другом.

Для наружных углов можно использовать специальный профиль *Quick-Step Livyn* для лестниц.

- + Сначала приклейте профиль *Mapei Ultrabond Eco MS* для настенных виниловых плиток к 2 стенкам
- + Выровняйте с помощью *Mapei Planiprep 4 LVT*.
- + Затем приклейте отрезанную планку с помощью *Mapei Ultrabond Eco MS* для настенных виниловых плиток.

### ПРИМЕНЕНИЕ КЛЕЯЩЕГО СОСТАВА

Накройте пол, чтобы защитить его от проливаний.

**1**

- + Равномерно нанесите клеящий состав на основу с помощью подходящего зубчатого шпателя (denture ТКВ А2, расход будет составлять приблизительно 300 г/м<sup>2</sup>). Держите шпатель под углом 90° (= как можно прямее и не менее 45°), чтобы клеящий состав имел равномерную высоту. Не покрывайте линии разметки, так как они могут потребоваться позднее для монтажа стеновых панелей.


**2**

- + Нанесите клеящий состав в таком количестве, чтобы образовалась поверхность (20–30 минут при температуре +23°C и относительной влажности 50%) для обеспечения надлежащего прилипания к подложке. Данный вид клеящего состава не предполагает времени ожидания.
- + Расположите покрытие Quick-Step Livyn на влажном основании клеящего состава: неровности клеящего состава необходимо выровнять. Убедитесь, что на виниловом покрытии Quick-Step Livyn нет пыли.
- + Установите Quick-Step Livyn *Glue+* сразу на стену с затиркой или без и начните соединять один/несколько рядов, чтобы немедленно установить Quick-Step Livyn *Glue+* на влажный клей. (Начальная точка: первый ± 1 м над полом, затем верхняя часть, затем нижняя часть. Используйте лазерную линию для идеального выравнивания по горизонтали). Избегайте образования воздушных включений и аккуратно протирайте напольное покрытие для обеспечения надлежащего прилипания к подложке.


**3**

- + Через несколько минут после монтажа покрытия Quick-Step Livyn необходимо пройтись по нему резиновым ручным валиком или плотно протереть небольшой пробковой пластиной.
- + Дождитесь полного высыхания клеящего состава для цементации покрытия Quick-Step Livyn (мин. 24 часа).
- + Удалите поперечные крепления (если они использовались).



- + Остатки влаги или проливания можно удалить с помощью салфеток *Mapei Cleaner H*. Убедитесь, что удалены все следы клеящего состава, пока они еще свежие и влажные, чтобы на поверхности виниловых плиток ничего не осталось. Не позволяйте клеящему составу застыть, так как после этого его можно удалить только механическим путем.

Монтаж можно выполнить с распорками или без них. При использовании распорок можно создать затирку, которая наносится впоследствии с помощью *Mapei Flexcolor 4 LVT* или *Kerapoxu 4 LVT*.

#### Преимущества использования затирки

- + Установщики керамических покрытий привыкли использовать затирку
- + Больше пространства для исправления небольших ошибок

#### Особенности отсутствия затирки

- + Современный вид
- + Подходит для всех типов отделки

Если необходимо использовать затирку с планками *Quick-Step Livyn*, у которых имеется выразительный скос, можно обрезать планки *Quick-Step Livyn* в соответствии с элементами декора.

#### + ЗАПОЛНЕНИЕ ШВОВ (ДОПОЛНИТЕЛЬНО)

Если вы хотите устанавливать планки *Quick-Step Livyn* с заполнением швов (2–4 мм), необходимо использовать *Kerapoxu 4 LVT* или *Flexcolor 4 LVT*, для получения информации см. лист технических данных.

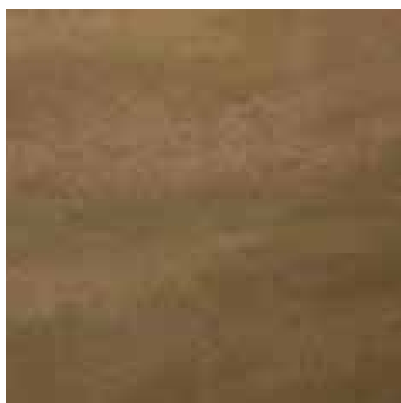
Остатки или следы необходимо удалить как можно скорее до затвердевания, см. инструкции *Mapei*.

#### ДЛЯ ВЛАЖНЫХ ПОМЕЩЕНИЙ (НАПРИМЕР, СТЕНЫ В ВАННОЙ КОМНАТЕ)

- + При использовании *Kerapoxu 4 LVT* немедленно тщательно промойте водой (сначала используйте прокладку, затем мягкую губку)
- + Используйте достаточный объем воды (минимум одно ведро чистой воды и одно ведро воды с остатками)
- + Через 12 часов: при необходимости снова промойте с помощью средства *Kerapoxu Cleaner* (дайте впитаться в течение 20 минут), затем используйте прокладку и мягкую губку.
- + Оставьте просохнуть на 24–48 часов.
- + Пролитые остатки *Kerapoxu 4 LVT* необходимо немедленно удалить (не дайте им высохнуть).

#### ДЛЯ СУХИХ ПОМЕЩЕНИЙ

- + При использовании *Flexcolor 4 LVT* через 15–20 минут после применения продукта в зависимости от температуры окружающей области и если на поверхности начала образовываться пленка, удалите остатки *Flexcolor 4 LVT*, пройдясь по соединениям влажной губкой круговыми движениями. Часто промывайте губку, используя два разных контейнера с водой: один для удаления смеси из губки и второй, содержащий чистую воду, для промывки губки. Следы, которые будут видны через несколько часов, можно удалить влажной прокладкой. На следующий день можно выполнить окончательную очистку с помощью сухой ткани или *Scotch-Brite®* для удаления следов с планок *Quick-Step Livyn*. При необходимости можно использовать жидкое чистящее средство, например *Kerapoxu Cleaner*.
- + Оставьте просохнуть на 24–48 часов.
- + Старайтесь избегать перемещения губки вдоль или поперек линий, чтобы не удалить заполнение из швов. Используйте боковую часть губки, чтобы разгладить заполнение.



### 3. ОТДЕЛКА

#### ОТДЕЛКА ВАЖНЕЙШИХ УЧАСТКОВ (НАПРИМЕР, ВНУТРЕННИЕ УГЛЫ, СОЕДИНЕНИЕ С ДУШЕМ И КРАНОМ И Т.Д.)

Выполняйте отделку соединений с помощью *Quick-Step® Hydrokit*, чтобы обеспечить водонепроницаемость важнейших участков.

Можно также использовать вещества на основе силикона соответствующего цвета.

Перед применением душа дайте просохнуть.



### 4. УХОД

Душ можно очистить с помощью средства *Quick-Step Livyn Cleaner*.



#### ВКРАТЦЕ

- Выберите продукт из нашей коллекции *Quick-Step Livyn Glue+*.
- Для стен: обеспечьте плоскую и сухую поверхность.
- Для душа: обеспечьте плоскую, сухую и паронепроницаемую поверхность.
- Прочитайте необходимые инструкции по монтажу для всех используемых продуктов.

Компания Unilin не несет ответственность за природу и качество подложки, это касается применения справочных материалов относительно продукции. Подрядчик или монтажник должен до монтажа тщательно проверить подложку и оценить, насколько она подходит для предполагаемой области применения. Температуру монтажа и хранения материалов, температуру подложки и т.д. необходимо всегда контролировать, даже во время транспортировки.

В отношении свойств, подготовки и применения нашей продукции рекомендуется строго соблюдать требования листа технических данных и инструкций по монтажу. Технические документы всей продукции можно получить на веб-сайте [Quick-step](#) и [Mapei](#). Кроме того, можно обратиться к местному дилеру [Quick-Step](#), который с радостью вам поможет.

Ознакомьтесь с документом гарантии на веб-сайте [Quick-Step](#) или обратитесь к местному дилеру [Quick-Step](#).